



Gestion différenciée et Biodiversité

*Comment évaluer les impacts de la gestion des espaces
verts sur la biodiversité ?*



LE PROGRAMME



- 1. La Mission Gestion Différenciée NPdC***
- 2. La biodiversité en milieu urbain***
- 3. Comment la favoriser ?***
- 4. Comment évaluer la gestion des espaces verts ?***





1. La Mission Gestion Différenciée NPdC



Une équipe en action pour ...

Mener des projets en Milieux Naturels, Environnement Urbain, Gestion Différenciée

... Éduquer à l'Environnement



- Montage de projets pédagogiques
- Animations de terrain
- Formations en pédagogies à l'environnement
- Conception d'outils et expertise



Publics : collectivités, associations, structures éducatives, organismes d'éducation spécialisée.



... Favoriser la Biodiversité

- Etudes, conseil, expertise
- Aménagement et gestion de sites
- Formations et conseil en gestion différenciée
- Coordination de projets techniques

Public : collectivités, entreprises, associations.



... Développer la transversalité

À la croisée de nos compétences, nous privilégions la mise en œuvre de projets pédagogiques et techniques.

Exemples :

- Création de mares écologiques et pédagogiques : étude, aménagement, animation et formation.
- Aménagement nature et exploitation pédagogique d'espaces de proximité avec une forte implication du public.



Retour sur la création de la Mission Gestion Différenciée



Lancement en 1999 : **une initiative associative**

- Chantier Nature
- Nord Nature Chico Mendes

Suivie dès le départ par le Conseil Régional NPDC

Objectif : Faire la promotion du concept de gestion différenciée

Contexte : *Peu de pratiquants et encore moins de croyants !*

Premières actions : Plans de gestion, présentations d'expériences pilotes, visites, formations...





Après 10 ans d'actions :

- **Un seul porteur** : Nord Nature Chico Mendes
Chargée de projet + ingénieur écologue.
- Constitution d'un **réseau régional**, national
ex : 800 inscrits à la liste de diffusion, d'origines professionnelles et géographiques très variées.
- Une **reconnaissance des professionnels** publics et privés
Collaborations : Agence de l'Eau, CNFPT, Comité Régional des Villes et Villages Fleuris, Parcs Naturels Régionaux, bureaux d'études...
+ Sollicitations, et participations à des comités, jury, conférences...





Les objectifs :

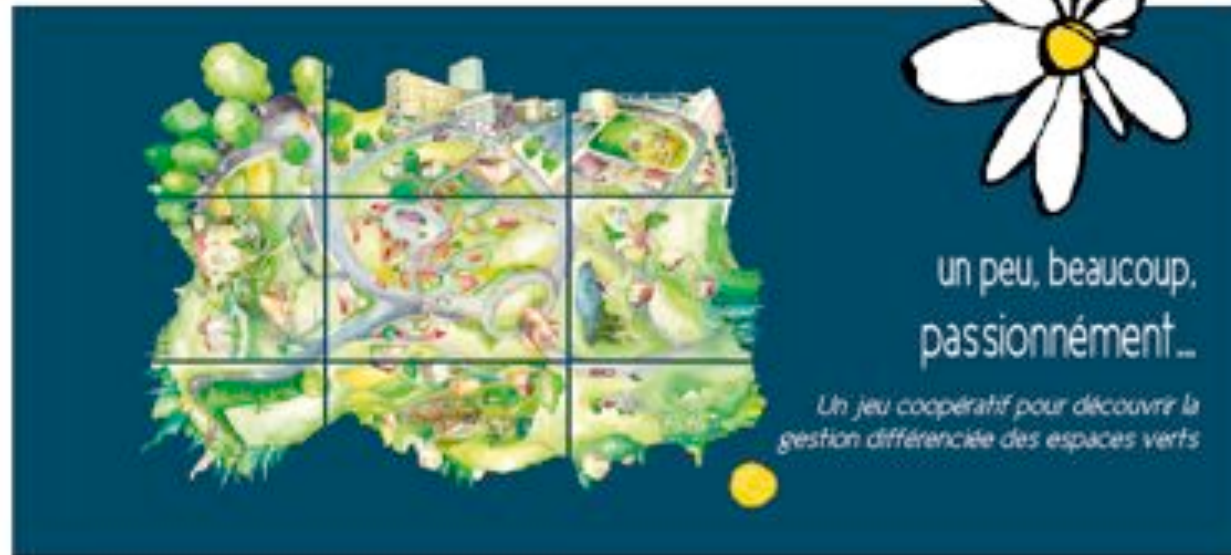
- **Recenser** les attentes et les besoins des acteurs.
- **Veiller** et mener des études sur des sujets de fond.
- **Conseiller** les gestionnaires dans leurs démarches.
- **Faciliter** la dynamique de réseau entre acteurs locaux.
- **Valoriser** les expériences en cours.
- **Assister** les communes dans leur communication.



Informer, communiquer, sensibiliser

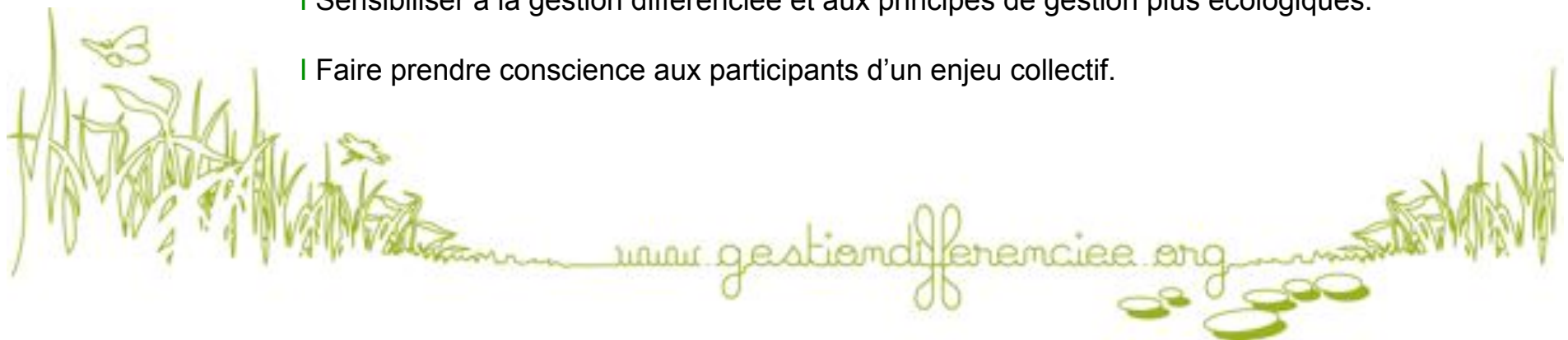


Le jeu comme outil de débat...



OBJECTIFS DU JEU

- | Susciter un questionnement sur l'environnement urbain et la place de la nature en ville.
- | Initier le grand public aux problématiques de gestion des espaces verts urbains
- | Sensibiliser à la gestion différenciée et aux principes de gestion plus écologiques.
- | Faire prendre conscience aux participants d'un enjeu collectif.





Un plateau paysager évolutif



Des cartes pour guider l'animateur



FICHE MILIEU **Le mur d'immeuble**



QUESTION
Les habitants de l'immeuble nous demandent d'intervenir sur leur mur.

Réponses au choix

| | Bénéfite | Neutre | Ennuie |
|---|-------------------------------------|-------------------------------------|-------------------------------------|
| Nous optons pour les plantes grimpantes : ça habille le mur et ne nécessite pas d'arrosage. | <input checked="" type="checkbox"/> | <input type="checkbox"/> | <input type="checkbox"/> |
| Nous aménageons un parterre de fleurs : ça plaît aux habitants ? | <input checked="" type="checkbox"/> | <input type="checkbox"/> | <input checked="" type="checkbox"/> |
| Nous sollicitons l'association de quartier pour réaliser une fresque avec les enfants. | <input type="checkbox"/> | <input checked="" type="checkbox"/> | <input type="checkbox"/> |

Le saviez-vous ?

Les plantes grimpantes ont plusieurs rôles intéressants d'un point de vue écologique :

- elles assèchent les fondations, elles isolent thermiquement, elles accueillent la faune;

Mais attention :

- Si le mur est sain, les plantes le renforcent
- elles améliorent la qualité de l'air
- elles n'ont pas besoin pas d'entretien particulier en dehors d'une tonte de temps en temps en le protégeant... S'il est fissuré, elles risquent d'aggraver la fissure.

Lieu

Énoncé de la situation

Les indicateurs

Un carré vert : le groupe gagne la carte indic' correspondant à la colonne.

Un carré rouge : le groupe perd la carte indic' correspondant à la colonne.

Un complément d'infos pour éclairer le débat



Rechercher

www.gestiondifferentiee.org

Accueil > Espace ressource > Vidéos > Gestion différenciée à Lausanne (Suisse)

La gestion différenciée

Mission Nord-Pas-de-Calais

- Espace ressource
 - Les docs de la mission
 - Guides, fiches, plaquettes
- Vidéo
 - Sur le terrain
 - Liens

Recherche multi-critères

Thématique concernée

Type d'information

En bref

Nouvelle rubrique "vidéos"

Jeu coopératif sur la gestion différenciée

Gestion différenciée à Lausanne (Suisse)

Ce reportage est presque un cours sur la gestion différenciée ! Le ton est clair et pédagogique, et les espaces verts de la ville de Lausanne parlent d'eux même. Merci pour eux !

Voir la rubrique entretien différencié de la ville de Lausanne.

Pour visualiser cette vidéo vous devez avoir la dernière version de Flash Player (gratuit !). Pour l'obtenir cliquez ici.

Vidéo de Lausanne : Qu'est-ce que la gestion différenciée ?

from valmexanbos



telnet

contact - plan du site - administration

Projets à venir...



- Évaluation et suivi de la biodiversité dans le cadre d'une gestion différenciée
- Voyage d'étude avec les collectivités
- Signalétique « type » personnalisable
- Réalisation de reportages vidéo
-?



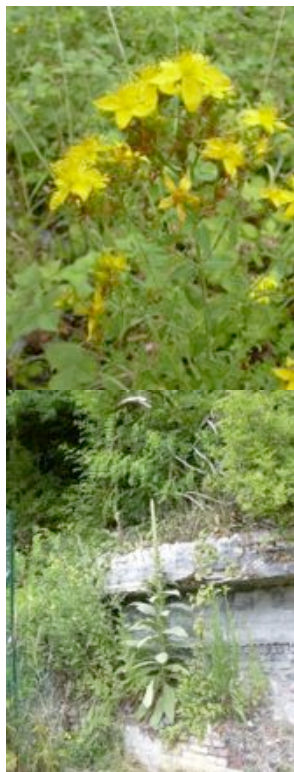


2. La biodiversité en milieu urbain



Le milieu urbain se caractérise par :

- son hétérogénéité ;
- la diversité des habitats et surtout des micro habitats ;
- des conditions générales de survie difficiles pour la faune et la flore ;
- un habitat extrêmement morcelé.



Cependant, la vie « sauvage » trouve le moyen de s'y développer, et même parfois de prospérer





Quelle Biodiversité en milieu urbain ?

- Une flore et une faune de type « rupicole »
- Une flore et une faune représentatives des milieux bouleversés et fortement marqués par l'homme
 - Des espèces anthropophiles ou commensales de l'homme et de ses activités.
 - Des espèces de type « opportunistes », s'adaptant facilement aux contraintes du milieu.
- Une flore et une faune de type « forestière ou bocagère »
 - Des espèces liées aux zones herbeuses (gazons et herbes hautes).
 - Des espèces liées aux milieux humides
 - Des espèces allochtones, parfois invasives.





3. Favoriser la biodiversité en ville ?



3/ Comment favoriser la biodiversité ?



- En adoptant des méthodes de gestions plus extensives ;
 - En multipliant les habitats et les microhabitats ;
 - En recréant des corridors écologiques ;
 - En acceptant enfin de laisser une place à la faune et à la flore près de chez nous.



Gestion différenciée et biodiversité



La gestion différenciée des espaces verts se veut être une gestion **globale**, **pragmatique**, **adaptée** aux usages et spécificités de chaque site, et surtout **écoresponsable**.



Des pratiques plus respectueuses de l'environnement



Une gestion plus extensive des espaces ;

Moins de pesticides ;

Une meilleure prise en compte des écosystèmes et de leur fonctionnalité ;

Des techniques de végétalisation laissant une place aux espèces locales...



On s'attend donc à des impacts positifs pour la biodiversité



Mais comment le prouver ? Et surtout, comment le mesurer ?





4. Comment évaluer la gestion des espaces verts ?



Les données :



La Mission Gestion Différenciée souhaite proposer aux collectivités volontaires un protocole simple de suivi et d'évaluation des pratiques de gestion des espaces verts.

- ▶ **Un protocole impliquant les techniciens eux-mêmes ;**
- ▶ **Un protocole peu chronophage ;**
- ▶ **Un protocole ne demandant pas des compétences naturalistes extrêmement développées.**



Les objectifs :



- ▶ **Evaluer les pratiques de gestion ;**
- ▶ **Obtenir des données sur la biodiversité « ordinaire » ;**
- ▶ **Sensibiliser élus, techniciens et habitants ;**
- ▶ **Repérer à terme des indicateurs pertinents (?)**



S'inspirer de ce qui existe pour une cohérence d'ensemble :



- des outils et des protocoles



- des expériences portées par d'autres structures





Le protocole retenu :

1/ Un questionnaire apportant des informations sur le patrimoine vert de la commune et les modes de gestion utilisés.

↳ **Connaître les potentialités du territoire**

2/ Une formation naturaliste simplifiée à destination des agents.

↳ **Être capable de reconnaître les espèces potentiellement indicatrices**

3/ Le suivi de quelques groupes « cibles ».

↳ **Utiliser les espèces indicatrices pour évaluer les modes de gestion et d'entretien des espaces verts**



Quelles groupes d'espèces vont être suivis ?



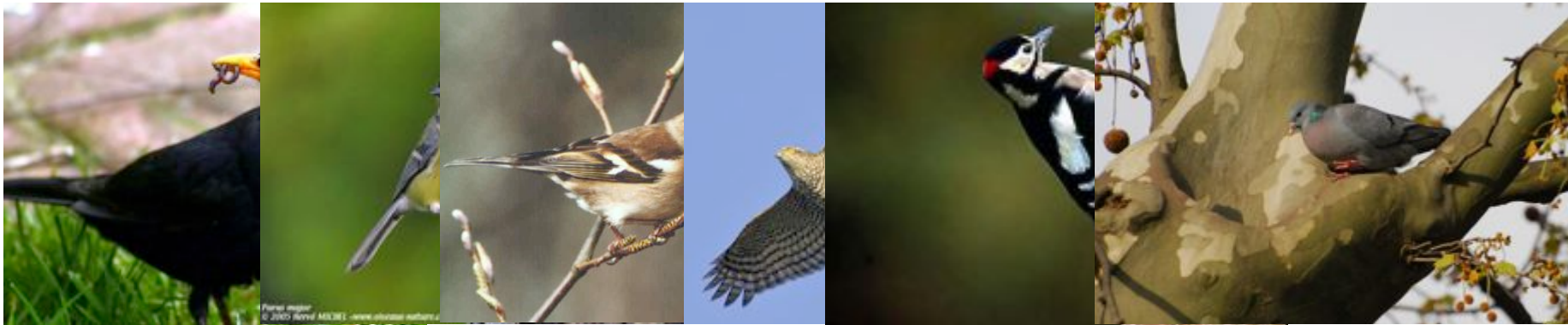
1/ Les papillons de jour

↳ Par les agents techniques : 3 passages/an le long de transects prédéfinis, selon la méthode mise au point par le MNHN.



2/ Les oiseaux

↳ Par la MGD (ou une personne relais), en compagnie d'agents techniques : 2 relevés/an le long de parcours préétablis (cf STOC).



3/ Les chauves-souris (en fonction des possibilités)

↳ Par la MGD (ou une personne relais), en compagnie d'agents techniques : 2 relevés/an le long de parcours préétablis.



Et d'autres espèces...

↳ Par les agents techniques ; en fonction des sites, des potentialités, des envies...





Merci de votre attention

...

Et n'hésitez pas à poser vos questions

